

Memòria 2015

Generem i compartim el nostre coneixement



Il·lusió
Eficiència
Flexibilitat
Sostenibilitat
Compromís
Solidari



Memòria 2015	3
Benvinguda	4
Organigrama institucional	5
Patronat i equip directiu	6
Docència	7
Activitats	8
Recerca i publicacions	9
Reptes de futur	10



Organigrama institucional	15
Equip directiu	16
Model de gestió	17
Eixos de treball	18
Qualitat i responsabilitat social	20
Canals de comunicació	24
On estem	25
Reptes de futur	26



Grup Sant Pere Claver

Memòria 2015

Des de les diverses entitats que integren el Grup Sant Pere Claver em plau presentar-te els aspectes més rellevant de la nostra tasca l'any 2015, al servei dels col·lectius més vulnerables de la nostra societat, especialment infants i adolescents en risc d'exclusió social, les persones que pateixen problemes de salut mental i/o discapacitat intel·lectual així com les persones sense llar.

La nostra és una institució, privada i sense afany de lucre amb 70 anys de trajectòria històrica i molt arrelada i compromesa amb les necessitats del territori. És en aquest sentit, que el 2015 la institució ha posat en funcionament l'equipament de Cal Muns que ens ha permès ampliar i millorar l'accessibilitat dels nostres usuaris i familiars.

Aquest 2015 hem continuat desplegant també, malgrat les dificultats econòmiques de l'entorn, nous programes i serveis amb l'objectiu de consolidar una oferta ampla i diversificada de serveis pels nostres col·lectius prioritaris d'acció. Considerem que la innovació ja no és una opció i valorem positivament dues experiències innovadores que hem iniciat durant aquest any: MY LIFE, projecte de capacitació per una vida amb major autonomia i el projecte Primer La Llar, en aliança estratègica amb d'altres entitats, per resoldre necessitats d'habitatge per a persones sense llar.

Confiam que sigui del teu interès tot allò que trobaràs més detallat en aquesta Memòria, restem oberts a les teves consideracions i comentaris a la vegada que t'animem a col·laborar amb nosaltres compartint i difonent allò que fem.

Endavant!

Carles Descalzi
Gerent

L'any 2015 ha estat l'any de la consolidació en la nova etapa de l'Institut de Docència i Recerca del Grup Sant Pere Claver, iniciada el 2014 amb el relleu en la direcció. En aquesta nova etapa s'han volgut potenciar les activitats docents que es duen a terme en els diferents dispositius, ampliant la docència i la presència de les tres fundacions que constitueixen el Grup, així com també pel que fa als alumnes en pràctiques i l'ampliació de l'oferta docent de cursos de formació especialitzada adreçada a professionals. També hem apostat per mantenir l'oferta d'espais de debat sobre temes d'actualitat dirigits a la comunitat i dins del territori. L'Institut Docent ha participat activament en l'organització d'esdeveniments relacionats amb temàtiques claus per la institució, com han estat la Jornada Anual del Programa d'Atenció a la Psicosi Incipient i/o el VI Congrés internacional de Bioètica, aquest darrer coorganitzat amb la Universitat de Barcelona.

Pel que fa a l'àmbit de la Recerca, es mantenen actives dues línies principals amb les que estem treballant en els darrers anys, com són els estudis sobre la influència dels factors ambientals en l'inici i curs evolutiu dels trastorns psicòtics, l'efectivitat dels programes de prevenció d'aquestes patologies quan són aplicats en els seus inicis i l'efectivitat dels tractaments psicoterapèutics, tant individuals com grupals, que es duen a terme en els dispositius assistencials que atenen tant la població adulta com infantil i juvenil.

Els reptes són grans, doncs volem poder ser un espai de referència en la docència i la recerca que ofereixi formació de postgrau teòrica i pràctica, establint noves aliances i convenis amb el món acadèmic de les universitats per formar part de l'organització de nous màsters i cursos d'especialització, alhora que ens plantejem iniciar recerques de referència sobre la influència dels factors psicosocials en la salut mental de la població que viu en el nostre districte.

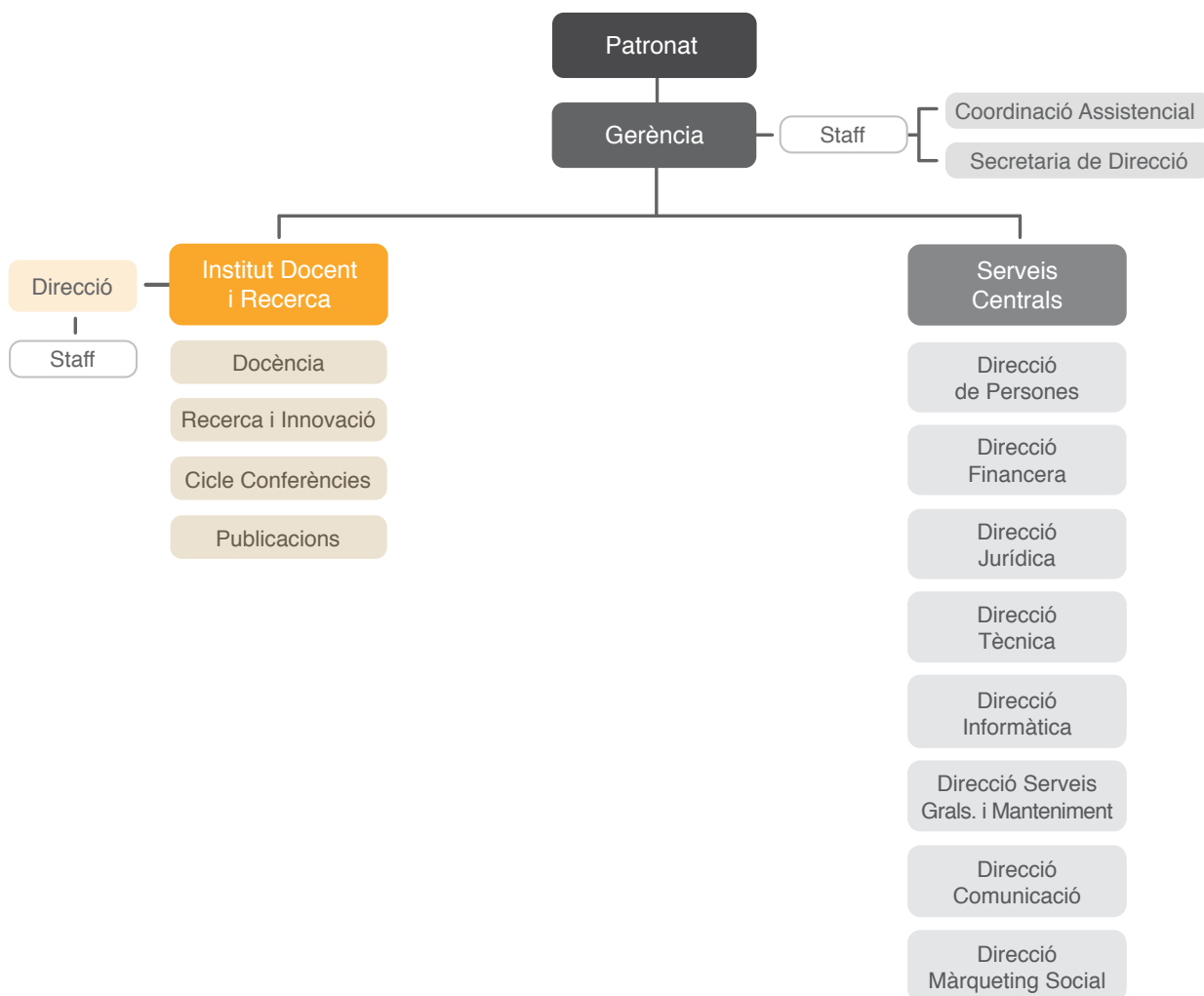
Endavant!

Lluís Mauri

Director Institut Docent i Recerca

Institut Docent

Organigrama institucional



Institut Docent

Patronat i equip directiu

Comitè Seguiment
i Planificació
Institut Docent i Recerca

Director Institut
Docent i Recerca
Lluís Mauri

Gerent
Carles Descalzi

Director Fundació Sanitària
Alfred Moreno

Director Fundació Serveis
Socials **Joaquim Corral**

Cap del Servei de Salut
Mental **David Clusa**

Coordinadora Àrea
Social Fundació Tutelar
Betina Seoane

Secretaria Institut Docent
Elisabet López

Serveis Centrals

Director de Recursos
Humans **Jose**
Manuel Barbero

Directora Jurídica
Elena Rodríguez

Directora Financera
Elisenda Codina

Directora Tècnica
Elisabet Juan

Directora d'Informàtica
Mariona Amorós

Directora de Serveis
Generals i Manteniment
Marta Garcia

Director Màrqueting Social
Jordi Burgarolas

Directora de Comunicació
Júlia Ribó

Coordinador Assistencial
David Llongueres

Directora d'Infermeria
Laudina Tranche

Secretari Departament
de Salut Mental
Jordi Allué

Secretaria de Direcció
Irene López

Interna

- Durant el 2015, hem tingut 56 alumnes de Màsters, formació especialitzada (MIRs, PIRs, EIRs), Postgraus, Graus i Cicles Formatius, de diverses procedències.

- Seguim organitzat i gestionant un total d'11 convenis de pràctiques entre les 3 entitats que integren el Grup Sant Pere Claver.

- Hem gestionat 7 nous acords de col·laboració en l'àmbit docent:

UB per donar pràctiques als alumnes del màster de Psicologia Forense i als d'Educació Social.

FVB-URL i UdG per fer pràctiques del Màster de Psicòleg General Sanitari.

UDACEBA i UDAMFIC per rebre alumnes residents d'Infermeria per a fer pràctiques en Salut Mental d'adults i d'Infanto-juvenil i, per primera vegada també pel Servei d'Al·lèrgia.

Escola d'infermeria i fisioteràpia Gimbernat per tenir alumnes en la R3P.

ELISAVA per la realització del TFG del alumnes del Grau de Disseny.

Fundació Jesuïtes per tenir alumnes de Graus mitjos en la FLA i en la Clínica Dental.

UOC pel pràcticum d'Educació Social.

Externa

Jornades

- 12/06/2015 Jornada anual del PAE-TPI: Noves Tecnologies: aplicacions al tractament dels Trastorns Psicòtics – 187 inscrits.



- 26 i 27/11/2015 VII Congrés Internacional de Bioètica – 170 inscrits



Seminaris

- 15/05/2015 Seminari EAM: El comportament conflictiu en l'adolescència – 42 inscrits



Converses

- 19/03/15 **Com saber si cal incapacitar a una persona.** Fundació Tutelar Lluís Artigues – 48 inscrits
- 21/05/15 **Efectes de la crisi sobre la Salut de la població.** Fundació Sanitària – 15 inscrits
- 15/09/15 **El meu fill podrà ser autònom algun dia?** Fundació Serveis Socials – 37 inscrits
- 8/10/15 **Les relacions amb els adolescents avui.** Fundació Sanitària Dins del Dia Mundial de la Salut Mental en el marc del Mentalitza't. – 49 inscrits



Supervisions a d'altres institucions

- Supervisions per diferents equipaments de la Direcció General de Justícia Juvenil

Altres

- Grups de dol. Seminari anual al Sortidor: 19/10/15 al 27/6/16 – 8 inscrits
- Xerrades per pares i mares del Pla Comunitari de la Marina:
8/06/2015 Control d'esfínters
13/07/2015 El joc infantil

19/10/2015 Detectar símptomes de dificultat emocional

16/11/2015 Treballem els límits amb els nens

Altres Activitats

- Participació en les reunions en el disseny del Pla Estratègic del Grup SPC 2016-19
- Presentació d'una ponència en les II Jornades de Protecció a la Infància i l'Adolescència organitzades per la Fundació Xilema a Pamplona (Febrer 2015).
- Presentació d'una ponència en el XXVII Congrés Nacional de la SEPYPNA, organitzat a Valladolid els dies 17 i 18 d'abril de 2015.
- Presentació d'una ponència en les XIII Jornades organitzades per la IAN-IA sobre Conductes agressives i apego, els dies 23 i 24 d'octubre a Lleida.
- Presentació de la Comissió de Recerca en la Jornada Anual de BCN-SM, 11/12/15.
- Participació en les reunions del CEA del Grup Sant Pere Claver.
- Participació en les reunions de la Comissió de Formació de BCN-SM, en tant no es delegui aquesta funció a una altra persona (4 reunions durant el 2015).
- Coordinació d'una taula rodona en el VI Congrés de Bioètica, el 27/11/15.



Institut Docent

Recerca i publicacions

Recerca

Finalització Treball de camp i entrada de dades estudi multicèntric PAE-TPI, i reunions amb el grup coordinador d'aquesta recerca.

Finalització recerca Marató i 1er Plan Nacional del MIICIN.

Seguiment de la recerca sobre l'efectivitat dels grups terapèutics en el DSM.

Presentació de resultats del 1er any sobre l'efectivitat dels grups terapèutics en la II Jornada de Recerca en el DSM (13/02/15).

Presentació del projecte de recerca sobre l'Efectivitat de la intervenció amb grups psicoterapèutics per millorar la qualitat de vida de la gent gran, en la 15èna convocatòria del Premi MUTUAM (octubre 2015) .

Suport a la recerca per la Construcció de la nova KPDS.

Col·laboració en la memòria del projecte de recerca sobre la importància dels factors psicossocials en la demanda d'atenció a la SM en el barri de La Marina.

Disseny del projecte per avaluar el Programa My Life, i presentació del projecte al VI Premi d'Investigació i Innovació de la Fundació AMPANS (30/12/15)

Direcció de la Comissió de Recerca de BCN-SM.

Gestions amb la Fundación Española de Ciencia y Tecnología (FECYT) per aconseguir llicències per tenir accés a fons bibliogràfics digitals.

Publicacions

5/2/15 Presentació del llibre Adolescència i Transgressió de l'EAM 70 inscrits a l'acte



Participació en el Seminari APORIA-SPC per l'elaboració de quaderns de bioètica.

Lideratge i transmissió del coneixement

Oferir formació de postgrau teòrica i pràctica, establint noves aliances i convenis amb el món acadèmic de les universitats per impulsar nous màsters i cursos d'especialització. Desplegar aliances estratègiques també entre institucions per anar incorporant i incentivant les noves tecnologies a la salut. Apostar pel lideratge i la transmissió del coneixement.

Jornada de Salut Mental i Refugiats

Organitzar una Jornada sobre Atenció a la Salut Mental dels Refugiats, amb la participació d'experts internacionals, prevista per octubre de 2016.

Noves línies de recerca

Iniciar una recerca de referència sobre la influència dels factors psicosocials en la salut mental de la població que viu en el nostre districte, en col·laboració amb la Fundació Pere Tarrés.

Transversalitat i generació de coneixement

Ampliar les línies d'avaluació entre les entitats que integren el Grup Sant Pere Claver per millorar la transversalitat i la generació de coneixement.

Aliances estratègiques

Ampliar la col·laboració amb el Grup Aporia de la Facultat de Filosofia de la UB, afegint la docència i la recerca sobre temes de Bioètica.

Centre docent de referència

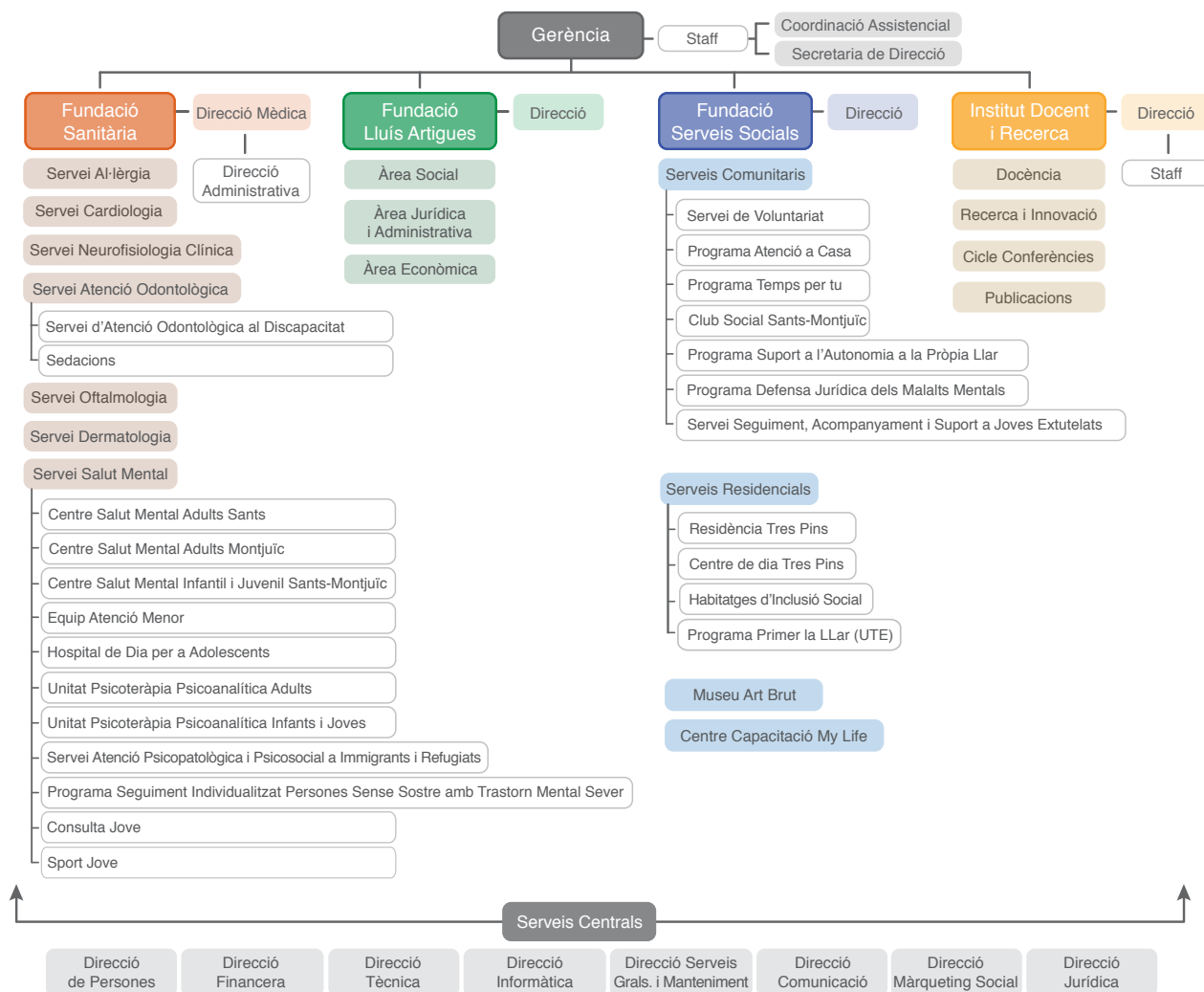
Esdevenir referents de la docència en els àmbits de la discapacitat intel·lectual i de la salut mental. Generar i compartir el coneixement dels nostres experts per acostar-lo a la societat a fi de millorar la informació sobre temes relacionats amb la salut i el serveis socials integrant noves tecnologies en l'activitat assistencial per afavorir la recerca.

Grup Sant Pere Claver
Entitats amb compromís social



Grup Sant Pere Claver

Organigrama institucional



Grup Sant Pere Claver

Equip directiu

Gerent

Gerent **Carles Descalzi**

Directors

Director Fundació
Sanitària **Alfred Moreno**

Directora Fundació
Tutelar **Pepa Picas**

Director Fundació Serveis
Socials **Joaquim Corral**

Director Institut Docent
Recerca **Lluís Mauri**

Equip Assistencial

Cap Departament de Salut
Mental **David Clusa**

Coordinador Unitat
Psicoteràpia Psicoanalítica
Infantil i Juvenil
Abdon Montserrat

Coordinadora Centre
Salut Mental Infantil i Juvenil
Delia Escarmis

Coordinador Unitat
Psicoteràpia Psicoanalítica
Adults **Francesc Martínez**

Coordinador Centre Salut
Mental Sants **Jordi Codina**

Coordinador Centre
Salut Mental Montjuïc
Víctor Guasch

Coordinador Equip d'Atenció
Menor **Juan Antonio Pla**

Coordinadora Hospital
de Dia per a Adolescents
Sònia Soriano

Coordinador Servei Atenció
Psicopatològica i Psicosocial
a Immigrants i Refugiats
Joseba Achotegui

Coordinador Programa
Seguiment Individualitzat
per a persones Sense Sostre
David Clusa

Secretaria Departament
Salut Mental **Jordi Allué**

Cap Servei d'Al·lèrgia
Carles Lucas

Coordinador Clínica
Dental **Albert Martínez**

Cap Servei Proves
Complementàries
Alfred Moreno

Directora d'Infermeria
Laudina Tranche

Coordinador Assistencial
David Llongueres

Coordinador Àrea Econòmica
FLA **José Angel Ganado**

Coordinador Àrea Jurídica
FLA **Josep Barroso**

Coordinadora Àrea Social
FLA **Betina Seoane**

Coordinador Recursos
Residencials **Raúl Alcázar**

Coordinadora Serveis Socials
Marisa Garcia-Duran

Serveis Centrals

Director de Recursos
Humans **Jose Manuel
Barbero**

Directora Jurídica
Elena Rodríguez

Directora Financera
Elisenda Codina

Directora Tècnica
Elisabet Juan

Directora d'Informàtica
Mariona Amorós

Directora de Serveis
Generals i Manteniment
Marta Garcia

Director Màrqueting Social
Jordi Burgarolas

Directora de Comunicació
Júlia Ribó

Coordinador Assistencial
David Llongueres

Secretaria de Direcció
Irene López

Grup Sant Pere Claver

Model de gestió

Des de fa temps, el nostre compromís envers la societat i l'entorn l'hem enfocat a crear una cultura cada vegada més socialment responsable; redefinint el nostre model de gestió per fer-lo més competitiu i preservant, sempre, la nostra missió, visió i valors amb qualitat, rigor, ètica i eficiència. Us presentem el **Pla Estratègic 2012-15** que ha acabat aquest any:

MISSIÓ

Prestació de serveis en l'àmbit de salut, social i tutelar, amb vocació docent i de recerca, sense afany de lucre i amb una concepció integral de la persona.

VALORS

Il·lusió. Sentit de l'entusiasme, la proactivitat, el dinamisme, la creativitat i la passió.

Flexibilitat. Capacitat de seguir innovant i adaptant-nos als reptes.

Compromís solidari. Responsabilitat envers les persones, el territori i l'entorn pròxim i llunyà.

Eficiència. Capacitat d'aconseguir l'excel·lència fent un ús racional dels mitjans.

Sostenibilitat. Confluència de l'activitat econòmica, ambiental i social.

VISIÓ

Ser una institució referent, consolidada en el territori, compromesa amb la comunitat i amb una cartera diversificada de serveis assistencials, de recerca i de docència.

Línies estratègiques

1

Ampliar i millorar l'oferta assistencial i de prevenció

2

Ampliar l'oferta docent i integrar la recerca

3

Disposar de personal competent i motivat

4

Promoure la Responsabilitat Social Corporativa

5

Potenciar la projecció externa

6

Millorar el servei aplicant tecnologia

7

Informatitzar i digitalitzar la gestió

8

Aprofitar sinèrgies per optimitzar els recursos

9

Ampliar i adequar els equipaments

10

Aconseguir noves fonts de finançament

11

Consolidar el model de gestió i govern del Grup SPC

Contribuir a la millora de la qualitat de vida i promoure una bona salut

1

Detectar les necessitats dels nostres pacients per proporcionar un servei socio sanitari amb un acompanyament multidisciplinar i especialitzat.

Generar i compartir el coneixement dels nostres experts per acostar-lo a la societat a fi de millorar la informació sobre la seva malaltia.

Integrar les noves tecnologies en l'activitat assistencial per afavorir la recerca de nous estudis a nivell internacional.

Identificar i atendre noves demandes socials adreçades als col·lectius en risc d'exclusió social

2

L'actual context econòmic i social genera noves necessitats pels col·lectius en risc d'exclusió al mateix temps que està desencadenant noves necessitats socials dirigides a col·lectius que han quedat desemparats a causa de l'atur i la crisi: joves exposats a riscos socials i psicològics, famílies desestructurades sense recursos ni ajudes socials.

Crear i gestionar els recursos que són més deficitaris pels col·lectius en risc d'exclusió. Buscar respostes als reptes que els canvis socials i l'entorn plantegen afavorint noves pràctiques i models d'atenció des del treball en xarxa amb diferents proveïdors i potenciant al màxim el vincle i treball amb la comunitat i el territori.

Incorporar l'usuari al centre de la presa de decisions

3

Preveure com serà el malalt del futur (tipologia de pacient) i el futur professional (aptituds, formació, perfil) per anticipar i preveure quin model d'assistència caldrà desenvolupar i com es farà l'avaluació de les pràctiques assistencials.

Descentralitzar la presa de decisions, treballar transversalment i incorporar a l'usuari com a persona clau en els processos de millora de la salut i dels serveis socials. L'apoderament de l'usuari i treballar per la seva corresponsabilitat en el procés, són aspectes claus per la millora de la seva salut.

Incorporar la tecnologia a la pràctica perquè repercuteixi en un millor servei i atenció als nostres pacients i usuaris. Accessibilitat, proximitat, equipaments dinàmics i oberts.

Grup Sant Pere Claver

Eixos de treball

4

**Promoure l'ètica
i la comunicació
des de la prevenció
i l'educació d'hàbits**

Educar en la corresponsabilitat de la salut física i mental dels individus des de l'educació i prevenció d'hàbits saludables. Apostar per una medicina que incorpora nous rols i amb un servei més multidisciplinar.

Acompanyar i cuidar els pacients des d'una vessant integradora i completa. L'enfoc biopsicosocial de l'assistència on tingui també molta importància l'estat emocional de com viu el pacient el seu estat de salut.

Impulsar Consells de Participació i espais d'informació pensats per als usuaris i pacients, que complementin la relació entre els professionals i els pacients.

5

**Recerca i Innovació
aplicada al benestar
social**

Analitzar les futures expectatives dels nostres pacients i usuaris per ser capaços de provar noves fórmules assistencials que complementin el model actual, sobretot de cara a la població jove.

Adaptar la nostra organització a una nova cultura inspirada en la identitat del passat però amb la capacitat per ser competitiu en el futur, i poder seguir atenent i sent útils als usuaris del futur.

Desplegar aliances estratègiques amb universitats, empreses i institucions per anar incorporant i incentivant les noves tecnologies a la salut. Apostar pel lideratge i la transmissió del coneixement.

Grup Sant Pere Claver

Qualitat i Responsabilitat Social

Des de l'Àrea de **Direcció tècnica** durant el **2015** hem treballat:

Tancament Pla Estratègic

- Tancament del **Pla Estratègic del Grup Sant Pere Claver 2012-2015** mitjançant les línies estratègiques i definint i avaluant els Plans Anuals Operatius (PAO) dels responsables de serveis assistencials i serveis centrals.

Creació nou Pla Estratègic



- La creació del nou **Pla Estratègic 2016-19** que s'ha organitzat en diverses etapes. Inicialment es van constituir els següents equips de treball a qui se'ls va presentar el projecte:

1. Equip d'Anàlisi Estratègica, format per Caps de Servei i la Direcció, amb l'objectiu d'analitzar l'estat actual de la Institució des de tots els àmbits, tant des del punt de vista intern com extern.

2. Equip de Planificació Estratègica, format per la Direcció i els Patrons, amb l'objectiu d'establir l'estratègia a seguir.

3. Equip de Desplegament Estratègic, format per més de 30 persones, Caps de Servei i responsables intermedis, amb l'objectiu d'establir el pla d'acció de les diferents línies estratègiques.

- Durant la segona fase del projecte es va realitzar l'anàlisi de la situació actual de la institució (DAFO). Aquest procés es va obrir a tot el personal de l'organització i les eines que es van utilitzar per recopilar i analitzar la informació van estar:

- Qüestionari estratègic on-line a tot el personal
- Informe de tancament de les línies estratègiques del Pla Estratègic 2012-15
- Informe de Clima laboral 2014
- Informes d'Anàlisi Estratègica
- Enquestes de satisfacció dels usuaris/es
- Informe sobre governança
- Aportacions de les Jornades de Reflexió de Salut Mental

- Amb tota aquesta informació i fruit de la participació dels professionals de la institució, els equips de treball del nou pla estratègic van acabar definint 7 línies estratègiques que esdevenen el full de ruta de la institució pels propers anys. Finalment, el Patronat va aprovar a finals de 2015 el Pla Estratègic 2016-19, i el document final es va presentar a tots els professionals de la institució en una jornada de treball.

Grup Sant Pere Claver

Qualitat i Responsabilitat Social

Norma ISO 9001:2008

- Assoliment de la Recertificació en base a la **Norma ISO 9001:2008** de les tres fundacions del Grup Sant Pere Claver (Sant Pere Claver- Fundació Sanitària, Sant Pere Claver- Fundació Serveis Socials i Fundació Lluís Artigues).



Llei LOPD

- Realització de l'Auditoria de la Llei Orgànica de Protecció de Dades (LOPD) a les tres fundacions.

Comitè d'Ètica Assistencial

- Comitè d'Ètica Assistencial del Grup Sant Pere Claver (un òrgan consultiu creat pel Grup Sant Pere Claver, per analitzar i assessorar en la resolució dels possibles conflictes amb implicacions ètiques i deontològiques derivades de la labor assistencial)

Curs Bioètica

Realització de dos cursos de d'Introducció a la Bioètica per a tots els professionals de la institució, i un curs de deliberació en bioètica per els membres del CEA.



Responsabilitat Social Corporativa

La institució segueix treballant en l'àmbit de la **Responsabilitat Social Corporativa**. La política de RSC a Sant Pere Claver està liderada per una comissió multidisciplinària que integra varis professionals i s'estructura en tres àmbits: **corporatiu, social i mediambiental**. Tots aquests àmbits amb accions tant a nivell intern com extern pensades i dirigides als diferents grups d'interès.



Grup Sant Pere Claver

Qualitat i Responsabilitat Social

RSC

Corporatiu

Conjunt d'iniciatives, algunes d'elles recollides ja en el Conveni XHUP i/o per llei, per a tot l'equip humà de la casa per afavorir la seva integració, motivació i qualitat de vida en relació a la institució. És a dir, vetllar per una bona conciliació, buscant que l'impacte de la nostra activitat reverteixi sobre la millora de vida dels professionals i orientada a satisfer al màxim les seves expectatives i necessitats.

Què hem fet

Dins de l'àmbit Corporatiu hem desplegat millores socials per a tots els professionals del GRUP, així com convenis de col·laboració i acords amb entitats per oferir als professionals, usuaris i familiars avantatges socials.

- Si tens fills menors de 12 anys pots fer festa 1 dels dies de lliure disposició de l'escola del teu fill.
- El dia del teu aniversari la institució te'l regala.
- Professionals amb 60 anys o més i mínim de 10 anys vinculats a la institució podran gaudir de 1 dia més de lliure disposició.
- Permis per acompanyament mèdic a familiars fins a segon grau, disposaran de 14h laborables anuals.
- Allargar el permís per maternitat de les 16 setmanes actuals fins a les 18 naturals.
- Allargar el permís per paternitat de 13 (+3 dies naturals permís) fins a 20 naturals.

Social

Conjunt d'accions dirigides, sobretot, al barri del Poble Sec i enfocades a millorar i complementar l'oferta de serveis que oferim al districte. Aquestes accions tenen com a finalitat convertir-nos en una institució cada vegada més compromesa amb les necessitats i projectes de la comunitat.

Què hem fet

Dins de l'àmbit Social, hem desplegat les següents accions internes dirigides als professionals:

- Organització del cicle de Conferències d'Actualitat (Converses), xerrades divulgatives i gratuïtes adreçades als veïns/es del Poble-Sec.
- Realització d'esdeveniments de proximitat al barri i districte com el Dia Mundial de la Salut Mental, Dia Mundial de les persones amb discapacitat o les Mostres d'entitats del Poble-Sec i el FiraSants.
- Col·laboració en la producció d'un documental de sensibilització "Caure del Niu", sobre la infància que emigra.

Medioambiental

Aquest àmbit d'actuació està orientat a desplegar programes de sensibilització tant interns com externs per minimitzar l'impacte del nostre funcionament en el medi ambient i en un entorn més saludable i proper. En aquest sentit, s'ha iniciat una campanya de conscienciació dirigida a tots els professionals i usuaris per reduir el consum d'aigua i electricitat i aconseguir així un estalvi en el consum i una millor informació sobre el reciclatge

Què hem fet

Dins de l'àmbit Mediambiental:

- Constitució de la Comissió de Seguiment del Sistema de Gestió Ambiental de l'EMAS que es reuneix bianualment amb finalitat d'establir i fer el seguiment dels objectius anuals de la nova política ambiental.
- Durant l'any 2015, s'ha realitzat la primera Auditoria de medi ambient EMAS de l'equipament de Vila i Vilà 16, seu central de les tres fundacions amb l'obtenció de la certificació corresponent.
- S'ha presentat la segona Declaració Ambiental de l'any 2014.
- S'han realitzat accions internes de sensibilització, recull i anàlisi de les incidències en temes mediambientals (cartells informatius sobre bones pràctiques mediambientals a les sales d'espera i despatxos, protector de pantalles amb missatges sobre el mediambient).

Grup Sant Pere Claver

Qualitat i Responsabilitat Social

Sistema de gestió per competències

Una de les línies de treball de l'actual Pla Estratègic (2012-2015) és "Disposar de personal competent i motivat" i coherents amb aquest Pla, durant el 2014 la institució va començar a treballar en la implantació d'un sistema de gestió per competències, de la mà d'una consultora externa experta en temes de desenvolupament del talent.

Durant el 2014 es va crear el diccionari de competències de l'entitat mitjançant la participació de 38 professionals en 4 reunions de treball focus grup i s'ha format a tots els directors/caps i coordinadors per realitzar l'anàlisi de competències dels seus equips.

Durant el 2015 s'ha realitzat la formació de tots els caps de servei i responsables d'àrees (uns 30 professionals), en la gestió de competències i en un treball personal mitjançant l'eina del Discovery Insights. Seguidament s'han realitzat individualment les entrevistes de desenvolupament a tots els professionals de la institució, i del resultat de les mateixes es crearà el Pla de Formació 2016-2019. Al finalitzar aquest procés s'ha realitzat una avaluació del procés de gestió per competències, per incorporar les millores en els anys següents.

Diccionari de Competències



Web Grup Sant Pere Claver

www.santpereclaver.org

Espai de comunicació interna dirigida a tots els professionals que formen part de Sant Pere Claver - Fundació Sanitària i la Fundació Lluís Artigues. Aquesta eina té com a finalitat facilitar informació interna amb un calendari d'activitats i actes.

Web Sant Pere Claver - Fundació Sanitària

www.spcsalut.org

Espai d'informació institucional que serveix per conèixer globalment la fundació; la seva missió, visió, valors, la seva estructura organitzativa i la cartera de serveis que presta.

Web Lluís Artigues - Fundació Tutelar

www.fla.cat

Espai d'informació institucional que serveix per conèixer globalment la fundació; la seva missió, visió, valors, la seva estructura organitzativa i la cartera de serveis que presta.

Web Sant Pere Claver - Fundació Serveis Socials

www.spcsocial.org

Espai d'informació institucional que serveix per conèixer globalment la fundació; la seva missió, visió, valors, la seva estructura organitzativa i la cartera de serveis que presta.

Portada web de Notícies del Grup Sant Pere Claver

www.santpereclaver.org/noticies

Plataforma de notícies que inclou informació de totes fundacions que integren el Grup Sant Pere Claver.

Web Cal Muns

www.calmuns.org

Web informativa dels serveis de l'edifici de Cal Muns.

Butlletí Sentits

[Butlletins](#)

El Butlletí electrònic 'Sentits' de periodicitat quadrimestral i en català, publica la seva primera edició al gener de 2010. Mitjançant el correu electrònic arribem als subscriptors. L'objectiu és potenciar la comunicació externa.

Web Museu d'Art Brut (mAB)

www.museuartbrut.com

Web del Museu d'Art Brut, iniciativa de Sant Pere Claver - Fundació Serveis Socials que persegueix amb aquesta iniciativa aconseguir la inserció social de persones amb problemes de salut mental.

Sant Pere Claver a LinkedIn

Sant Pere Claver - Fundació Sanitària es troba també present a la xarxa social professional LinkedIn. Una plataforma virtual que permet estar en contacte amb diferents persones i institucions per tal d'enriquir i fomentar el networking.

Sant Pere Claver a facebook

Des de setembre de 2010 la institució inicia els seus primers passos per endinsar-se en les xarxes socials. És una pàgina on informem de notícies, activitats, fem referència a articles d'interès, difusió de campanyes pròpies o d'altres organitzacions per crear una comunitat virtual i guanyar posicionament.

Sant Pere Claver a twitter

Xarxa d'informació que permet enviar missatges de només 140 caràcters per fer difusió de tot el que fem a la fundació o a d'altres organitzacions. L'objectiu és crear una comunitat virtual a nivell professional per aconseguir imatge de marca i seguir tant a individus com a institucions i/o viceversa.

Sant Pere Claver a flickr

Xarxa social que utilitzem com canal de comunicació extern per publicar tots els àlbums fotogràfics amb accés lliure i públic des d'internet per compartir imatges d'actes, campanyes o promocions que organitza la institució.

Sant Pere Claver a Youtube

Canal de comunicació extern en el qual hi dipositem tots els formats audiovisuals que edita la institució per donar a conèixer els seus serveis assistencials (vídeos), així com exposicions o actes públics que interessa fer ressò.

Sant Pere Claver a Mi grano de arena

Gràcies a l'acord de col.laboració, qualsevol persona pot crear-se el seu espai web, de forma gratuïta, amb l'objectiu de captar fons per a la institució.

Seu central

✦ **SPC. Fundació Sanitària**
C. Vila i Vilà, 16. 08004 Barcelona
Tel. 93 442 39 03 / Fax 93 442 74 31
info@spcsalut.org / www.spcsalut.org

🌱 **Lluís Artigues Fundació Tutelar**
C. Vila i Vilà, 16. 08004 Barcelona
Tel. 93 324 88 91 / Fax 93 442 74 31
fla@fla.cat / www.fla.cat

🐦 **SPC. Fundació Serveis Socials**
C. Vila i Vilà, 16. 08004 Barcelona
Tel. 93 324 88 91 / Fax 93 442 74 31
info@spscsocial.org / www.spscsocial.org

🏠 **SPC. Institut Docent i Recerca**
C. Vila i Vilà 16, 08004 Barcelona
Tel. 93 443 39 50
info@spcdocent.org / www.spcdocent.org

Cal Muns

✦ 🐦
C. Gavà, 70-72 Barcelona
Tel. 93 490 46 22 / Fax 93 442 74 31
info@santpereclaver.org
www.calmuns.org

Tres Pins

🐦 **Residència i Centre de Dia Tres Pins**
C. Dr. Font Quer, 9-11 Barcelona
Tel. 93 423 57 93
residencia3p@fhspereclaver.org
www.spscsocial.org

Hospital de Dia

✦ 🐦 **Hospital de Dia per a Adolescents i Club Social Ments Obertes**
C. Mare de Deu de Port, 344 Barcelona
Tel. 93 431 71 62
hddia@fhspereclaver.org
club@fhspereclaver.org

MyLife

🐦 **Centre de Capacitació MyLife**
C. Minería, 58-60 esc.B 1er 2a.
08038 Barcelona
Tel. 93 298 00 22
mylife@spscsocial.org



Nou Pla Estratègic 2016-2019

La institució ha aprovat recentment el Pla Estratègic 2016-19, on a través d'un procés altament participatiu, es defineixen les principals línies d'actuació pels propers anys. Sota el lema "Creixement sostenible al servei de les persones" volem posar al centre de les nostres accions els usuaris i familiars amb qui hem de seguir construint el projecte d'una forma participativa i transparent.

Atenció a les persones més vulnerables

La crisi econòmica que pateix la societat des de fa ja bastants anys ha generat desigualtats econòmiques creixents impactant, especialment, en aquells col·lectius més vulnerables, com les persones que pateixen problemes de salut mental, les persones amb discapacitats intel·lectuals i la infància i adolescència en risc. El reptes i les necessitats per aquests col·lectius són immensos i és en ells que volem prioritzar la nostra tasca. Per això, caldrà buscar experiències innovadores i potenciar aliances amb d'altres entitats per treballar en xarxa i de forma interdisciplinària.

Transparència i bon govern

Com a institució sense afany de lucre i altament compromesa amb la transparència i el bon govern ens correspondrà, també, seguir treballant en base models d'Excel·lència, amb evidències i resultats clars. Haurem de seguir promovent i fomentant la participació d'usuaris i familiars per atendre les seves necessitats, així com fent un exercici de rendició de comptes envers ells.

Model de gestió

Per últim, i no per això menys important, en clau interna caldrà seguir apostant per un model de gestió i funcionament en què els professionals disposin dels màxims instruments possibles per sentir-se acompanyats en la seva tasca diària al servei de les persones que atenem. Serà des de la coherència i compromesos amb els valors que ens han sostingut durant aquests, ja gairebé 70 anys d'història, que emprenem aquesta nova etapa, plena de reptes, que confiem compartir amb vosaltres.



Moltes gràcies

Volem aprofitar per expressar el nostre agraïment als usuaris, familiars, professionals, voluntaris i amics.

També a totes les institucions i empreses, que amb el seu suport i acompanyament, han contribuït a fer realitat els nostres objectius.

